

CENTRALNE KOLEGIUM SĘDZIÓW PZLA



WYTYCZNE DLA STARTERÓW

Warszawa, 2015.11.21

Niniejsze opracowanie zostało przygotowane jako materiał szkoleniowy dla starterów i innych sędziów lekkoatletyki oraz jako materiał informacyjny dla zawodników, trenerów i sympatyków królowej sportu.

Celem tej publikacji jest przedstawienie zaleceń zmierzających do wypracowania spójnego rozumienia i stosowania przepisów IAAF (wyd. 2016-2017) oraz wytycznych Międzynarodowego Panelu Starterów (wyd. 2015) na zawodach krajowych i międzynarodowych rozgrywanych w Polsce.

Autorzy:

Zespół starterów:

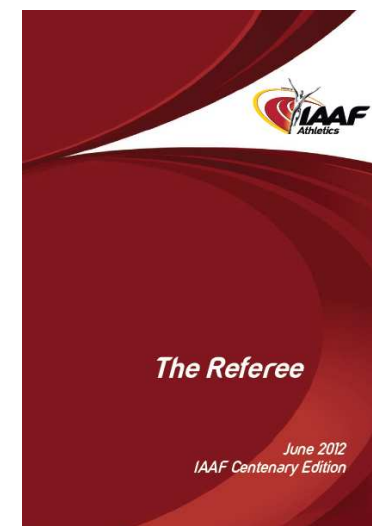
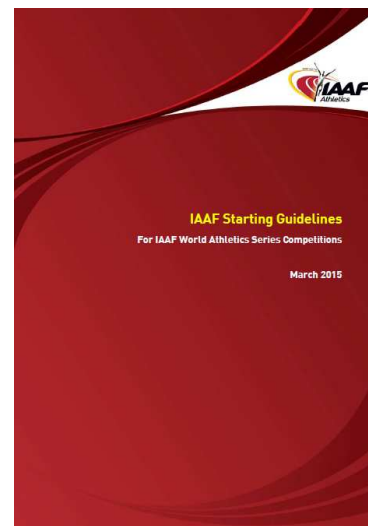
- Jerzy Witwicki
- Aleksander Tynelski
- Maciej Jakubowski
- Ryszard Włoka
- Hieronim Sokołowski
- Robert Palka
- Sebastian Świerc

CKS PZLA:

- Janusz Krynicki
- Filip Moterski

DomTel:

- Grzegorz Lipiński



FALSTART

Falstart to (niesprowokowane zachowaniem zawodnika na sąsiednim torze):

- rozpoczęcie biegu pomiędzy: przyjęciem pełnej i ostatecznej pozycji startowej a usłyszeniem strzału startera
- niepozostawiająca wątpliwości startera reakcja startowa poniżej 0,100 s (przekroczenie dopuszczalnej siły nacisku na płytki bloku startowego)
- ruch przed strzałem startera skutkujący utratą kontaktu stopy/stóp z blokiem startowym lub podłożem i / lub oderwaniem dłoni od bieżni

Dyskwalifikacja za falstart:

- asystent startera pokazuje zawodnikowi czerwono-czarną kartkę i podnosi czerwoną tabliczkę na znaczniku toru danego zawodnika oraz przekazuje odpowiednią informację na metę (do arbitra biegów lub SGB) w celu uwzględnienia odpowiedniego zapisu w protokole z danej konkurencji.



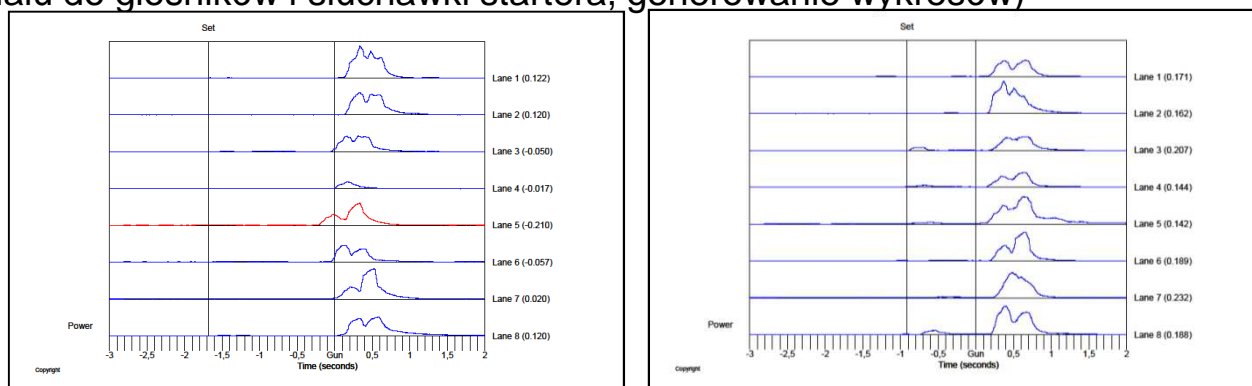
WIELOBOJE

W konkurencjach wielobojowych dopuszczalne jest popełnienie jednego falstartu w biegu. Asystent startera pokazuje wówczas żółto-czarną kartkę zawodnikowi, który ten falstart popełnił oraz wszystkim pozostałym zawodnikom jako ostrzeżenie, że każdy kolejny falstart w tym biegu będzie skutkować dyskwalifikacją.



SYSTEM INFORMACJI STARTOWEJ (SIS)

- Do niedawna sygnał z prawidłowo działającej aparatury falstartowej (obecnie SIS) był traktowany jako niepodważalny dowód na popełnienie przez zawodnika falstartu. Obecnie na mocy art. 162.6 starter, po usłyszeniu w słuchawce sygnału akustycznego z SIS informującego o możliwym falstartcie, jest zobowiązany zatrzymać bieg i bezzwłocznie sprawdzić czasy reakcji zawodników oraz inne informacje dostępne z SIS celem potwierdzenia, czy doszło do falstartu oraz który / którzy z zawodników go popełnił / popełnili.
- Czasy reakcji, wykresy i raporty generowane przez SIS są **wyłącznie materiałem pomocniczym przy podejmowaniu decyzji** ws. ew. falstartu lub startu nieprawidłowego
- Wgląd do SIS przysługuje tylko starterowi i arbitrowi startu
- Wszystkie elementy wykresów (pomiędzy „gotów” a wystrzałem) wskazujące ruch zawodnika w bloku przed strzałem startera wymagają interpretacji startera
- SIS może nie zarejestrować i nie wykazać wszystkich zachowań zawodników, które zostały zauważone przez starterów
- Przed podjęciem decyzji należy przeanalizować zachowania i reakcje na sąsiednich torach w celu ew. wykluczenia lub potwierdzenia tzw. prowokacji
- Ostateczna interpretacja i decyzja należy do startera, a nie do SIS czy techników obsługujących SIS
- Decyzja powinna być podjęta w możliwie najkrótszym czasie
- Jeśli decyzja startera jest inna niż wskazania SIS, należy szczegółowo opisać powody podjętej decyzji
- Przed rozpoczęciem zawodów (po próbie zerowej) należy przeprowadzić test działania SIS (symulacja falstartu, działanie sygnału do głośników i słuchawki startera, generowanie wykresów)



NIESPORTOWE ZACHOWANIE

Niesportowe zachowanie na starcie to m.in.:

- sprowokowanie zawodnika na sąsiednim torze do popełnienia falstartu
- przeszkadzanie innym zawodnikom w skoncentrowaniu się
- celowe opóźnianie reakcji na komendy startera i wydłużanie procedury startu
- przerwanie procedury startu np. przez niezasadne podniesienie ręki lub powstanie

Ostrzeżenie za pierwsze niesportowe zachowanie:

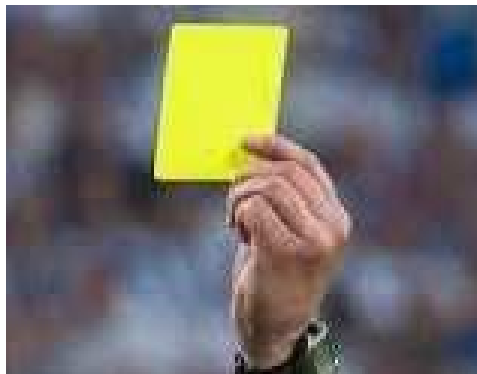
- arbiter startu pokazuje zawodnikowi żółtą kartkę

Dyskwalifikacja za drugie niesportowe zachowanie:

- arbiter startu pokazuje zawodnikowi najpierw żółtą a następnie czerwoną kartkę, zawodnik nie może przystąpić do startu

W przypadku rażąco nagannego zachowania, arbiter może podjąć decyzję o dyskwalifikacji (bez wcześniejszego upomnienia żółtą kartką).

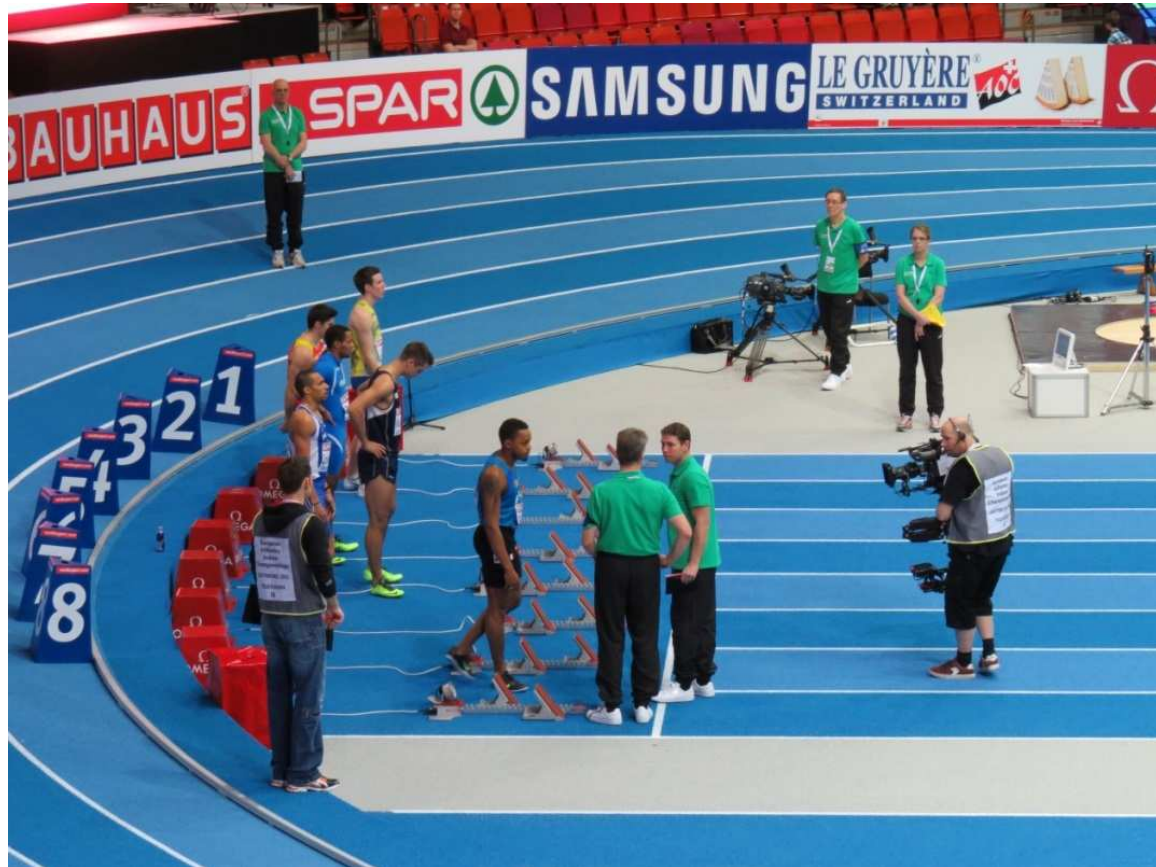
Informacja o nałożonych ostrzeżeniach i dyskwalifikacjach powinna być niezwłocznie przekazana na metę (do arbitra biegów lub SGB) oraz do sekretariatu zawodów w celu uwzględnienia odpowiedniego zapisu w protokole z danej konkurencji.



PROTEST

Zawodnik, bezpośrednio po otrzymaniu dyskwalifikacji za falstart lub ostrzeżenia / dyskwalifikacji za niesportowe zachowanie, może złożyć ustny protest do arbitra startu (jeśli na danych zawodach arbiter startu nie jest wyznaczony, jego obowiązki pełni koordynator startu).

Zawodnik musi uzasadnić swój protest.



DECYZJA WS. PROTESTU

Arbiter startu, w oparciu o własne obserwacje, notatki, dokumentację, informacje otrzymane od zespołu starterów (starter, odwołujący, asystenci), analizę działania systemu informacji startowej (SIS), uzasadnienie przedstawione przez zawodnika oraz ew. inne dostępne dowody, podejmuje **jedną z trzech możliwych decyzji**:

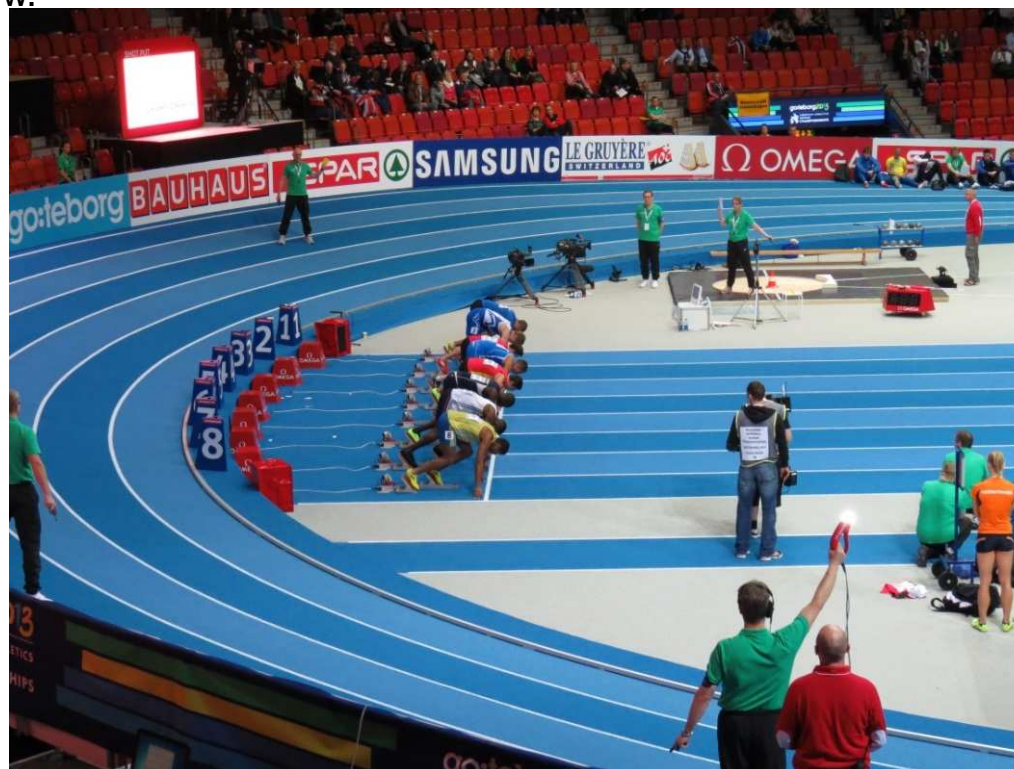
- odrzuca protest zawodnika, utrzymuje decyzję startera i nie zezwala zawodnikowi na ponowny start (zwłaszcza gdy SIS działa prawidłowo i zarejestrował falstart)
- warunkowo uznaje protest zawodnika i zezwala mu na bieg „pod protestem” (wyłącznie w sytuacji, gdy SIS wskazuje popełnienie falstartu, ale istnieją przesłanki sugerujące, że wskazania te są nieprawidłowe lub że SIS działa nieprawidłowo. W ciągu 30 minut od tej decyzji konieczne jest złożenie pisemnego protestu podpisanego przez zawodnika lub osobę go reprezentującą wraz z wniesieniem odpowiedniej kaucji). Punkt ten nie ma zastosowania, jeśli na zawodach nie ma SIS.
- uznaje protest zawodnika, zmienia decyzję startera, anuluje przyznaną czerwono-czarną kartkę i zezwala zawodnikowi na ponowny start na zwykłych warunkach.



OBOWIĄZKI ARBITRA STARTU

Arbiter startu jest m.in. zobowiązany do:

- prowadzenia dokładnych notatek ze wszystkich startów
- komunikowania się z zawodnikami tylko w przypadku złożenia przez nich protestu w sprawie startu lub udzielonego ostrzeżenia / dyskwalifikacji
- odnotowania i dopilnowania przekazania do TIC (sekretariatu zawodów) informacji nt. decyzji podjętej w sprawie złożonego protestu wraz z godziną, o której ta decyzja została przekazana zawodnikowi. Na zawodach krajowych, gdzie nie występuje TIC, informację należy przekazać w kolejności (zależnie od występujących funkcji) do komisji odwoławczej, delegata technicznego PZLA lub sędziego głównego zawodów.



UPRAWNIENIA ARBITRA STARTU

Arbiter startu może:

- wstecznie zdyskwalifikować zawodnika za falstart (art. 146.4b), w sytuacji gdy po zakończeniu biegu został złożony protest dotyczący startu i protest ten został uznany (np. „nieodstrzelenie” biegu mimo falstartu jednego z zawodników). Konieczne jest uwzględnienie (w miarę możliwości) wskazań SIS
- jeśli wymaga tego sprawiedliwość, unieważnić bieg i nakazać jego powtórzenie, w przypadku gdy SIS działa wadliwie i najprawdopodobniej doszło jednak do falstartu



PZEKAZYWANIE UPRAWNIENÍ

- jeśli na zawodach nie ma arbitra startu – jego obowiązki przejmuje starter
- jeśli na zawodach nie ma koordynatora startu – jego obowiązki przejmuje starter



PORUSZANIE SIĘ PO PŁYTCIE

Zaleca się, aby zespół starterów:

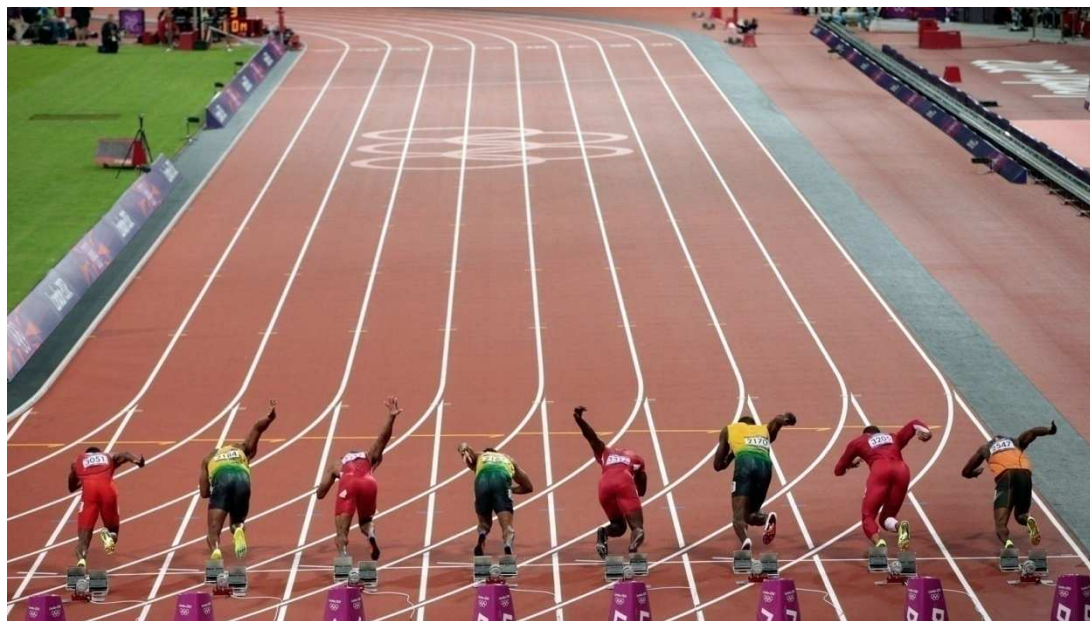
- ustalił przed rozpoczęciem zawodów sposób współpracy i komunikacji
- w przerwach pomiędzy konkurencjami przebywał poza płytą stadionu lub hali
- ograniczał zbędne ruchy, gesty, nieprofesjonalne zachowania
- ograniczał obecność na bieżni („bieżnia dla zawodników”)
- unikał przechodzenia bezpośrednio przed / za zawodnikami, także w polu widzenia kamer



ROLA ZESPOŁU STARTERÓW

Zaleca się, aby zespół starterów pamiętał, że :

- ❑ współtworzy atrakcyjność widowiska (zawody dla zawodników i widzów, nie sędziów)
- ❑ należy zwracać uwagę na równoległe prowadzone konkurencje lub dekoracje (bezpieczeństwo, aplauz, kolizje, inne odgłosy)
- ❑ na płycie stadionu / hali obowiązuje należyty, schludny i zbliżony kolorystycznie ubiór
- ❑ należy zachować neutralność wobec wszystkich zawodników, nie spoufalać się z zawodnikami, nie „musztrować” ich, nie dotykać, nie wskazywać palcem
- ❑ podczas zawodów dzieci i młodzieży należy udzielać wsparcia i tłumaczyć niuanse przepisów
- ❑ zwracając się do zawodników należy używać numeru toru lub numeru startowego lub podać ogólną komendę do wszystkich startujących
- ❑ podawane zawodnikom komendy należy wypowiadać w sposób opanowany i dostosowany do warunków

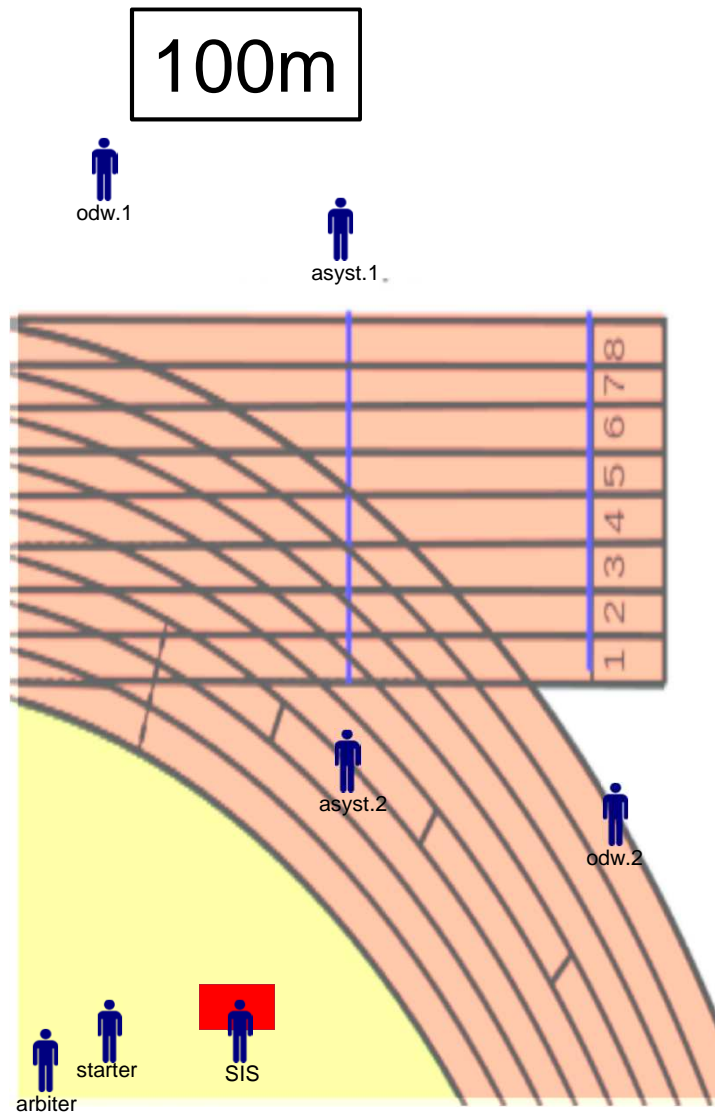


ZALECANE USTAWIENIE STARTERÓW

- starter musi mieć zapewnioną pełną kontrolę wzrokową nad wszystkimi startującymi
- starter powinien zapewnić, że długość drogi startowego sygnału akustycznego będzie zbliżona dla wszystkich startujących
- arbiter powinien stać blisko startera mając go również w polu widzenia
- SIS możliwie blisko startera
- asystent na zewnątrz bieżni sprawdza ustawienie zawodników na torach zewnętrznych (np. 5-8) a asystent wewnątrz – na torach wewnętrznych (np. 1-4)



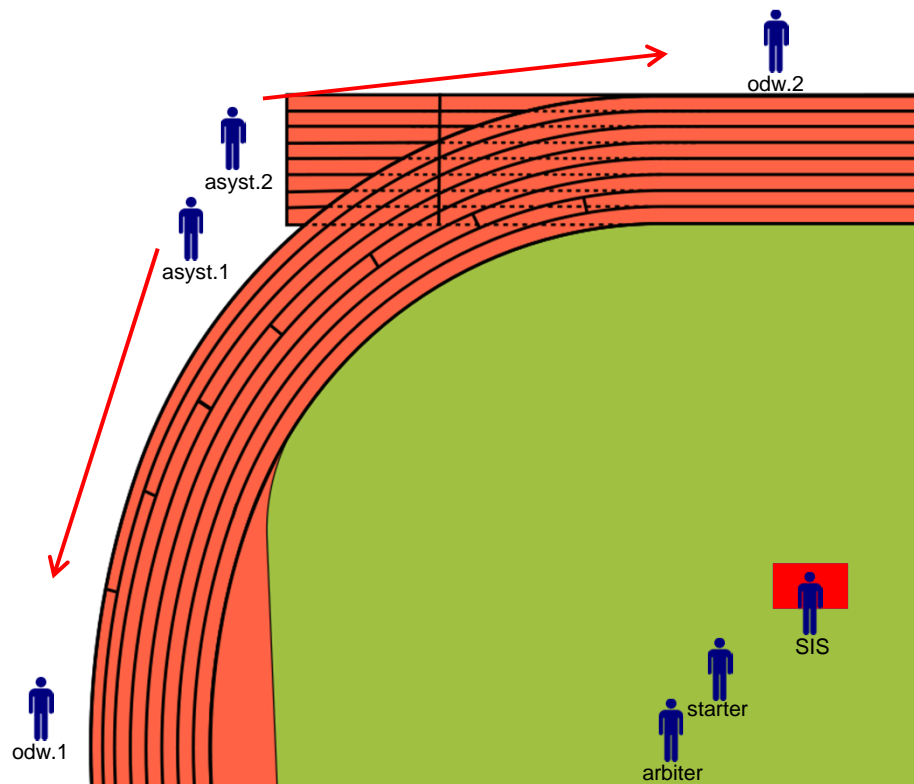
ZALECANE USTAWIENIE STARTERÓW



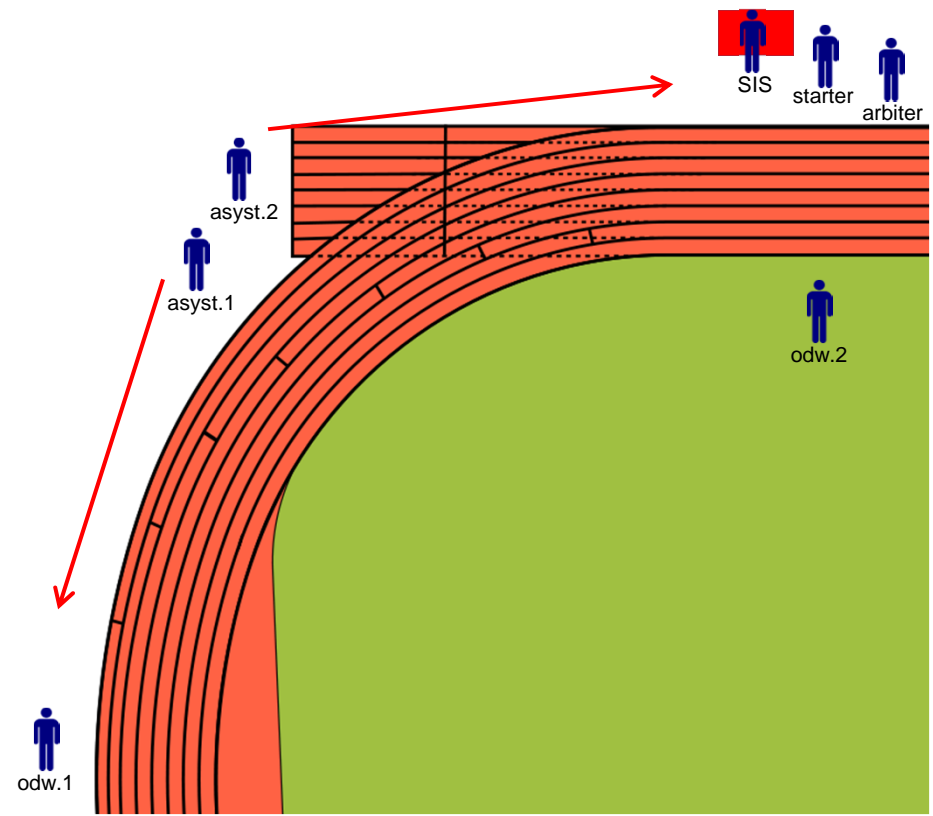
ZALECANE USTAWIENIE STARTERÓW

200m / 400m

bez głośników

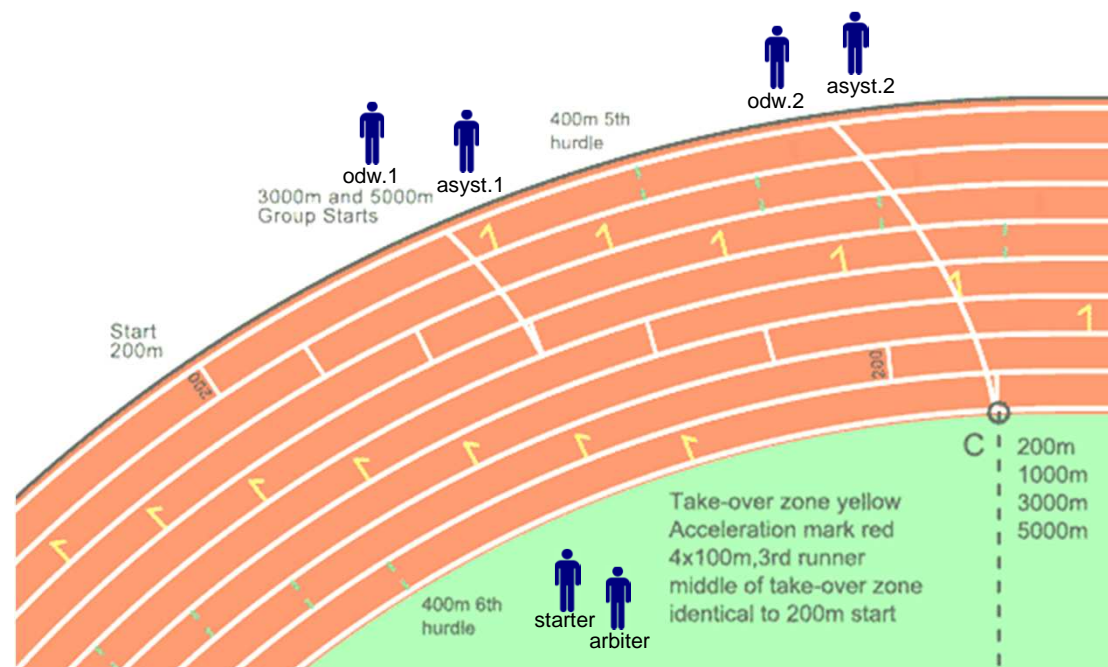


z głośnikami



ZALECANE USTAWIENIE STARTERÓW

start z 2 linii



KARTKI

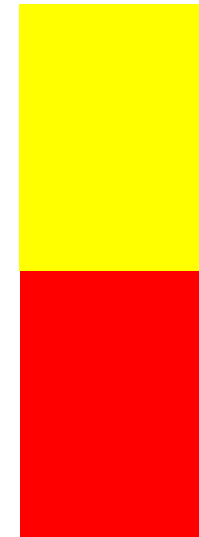
Znaczenie kartek:



bez fałstartu / ostrzeżeń

fałstart i dyskwalifikacja

fałstart i ostrzeżenie (wieloboje)



ostrzeżenie
za niesportowe
zachowanie

dyskwalifikacja
za niesportowe
zachowanie

Zaleca się, aby kartki:

- miały format A5
- były pokazywane zdecydowanie, wysoko i były widoczne nie tylko dla zawodników ale również dla sędziów mety, spikera i widzów

ZMIANY W PRZEPISACH (dot. starterów)

- ✓ art. 120 oraz 125.1
dodana została funkcja arbitra wideo
- ✓ art. 125.2
SIS (system informacji startowej jako element pomocniczy przy podejmowaniu decyzji przez arbitra)
- ✓ art. 125.5
dyskwalifikacja decyzją arbitra bez wcześniejszego upomnienia
- ✓ art. 162.1
wydłużenie linii startu na 1500 m
- ✓ art. 162.6
dopuszczenie innych informacji z SIS w celu potwierdzenia falstartu
- ✓ art. 162.7
dyskwalifikacja przez startera
- ✓ art. 252
biegi terenowe („trail running”)

SKRÓTY

- Did not start – DNS – nie wystartował
- Did not finish – DNF – nie ukończył
- Disqualified – DQ – zdyskwalifikowany
- Qualified by place in track events – Q – awans miejscem
- Qualified by time in track events – q – awans czasem
- Advanced to next round by Referee – qR – awans decyzją arbitra
- Advanced to next round by Jury of Appeal – qJ – awans decyzją komisji odwoławczej
- Yellow Card – YC – żółta kartka
- Second Yellow Card – YRC – druga żółta kartka
- Red Card – RC – czerwona kartka



ZAWODY WETERANÓW

- w biegach do 400 m włącznie nie obowiązuje start z bloku ani kontakt dłoni z podłożem
- zawodnik zostaje zdyskwalifikowany dopiero po popełnieniu drugiego własnego falstartu

